

Guía de Inicio Rápido SmarterTrack Lite



1. Introducción

SmarterTrack Lite es un sencillo programa "AIS Display" diseñado para PCs Windows. Se suministra con todos los productos AIS de Digital Yacht que disponen de un conector USB y está diseñado para proporcionar a los usuarios una introducción al uso de datos AIS en un PC o como apoyo de un chartplotter dedicado o un paquete de navegación más sofisticado.

Si a usted le gusta SmarterTrack Lite pero lo que busca es un paquete que ofrezca cartas electrónicas de navegación, navegación completa de ruta y waypoint, superposición de metereología, datos de instrumentos y muchas otras funciones, por qué no pasarse a la versión completa de SmarterTrack. Contacte con su comerciante local o con Digital Yacht para obtener más información acerca de esta "actualización".

2. Antes de empezar

Asegúrese que su unidad AIS se ha instalado correctamente y que funciona. Instale los drivers (controladores) USB y compruebe qué puerto COM le ha asignado Windows al AIS. Para más información acerca de drivers USB por favor consulte nuestra nota técnica [Tech Note 00001-2010](#).

3. Instalación

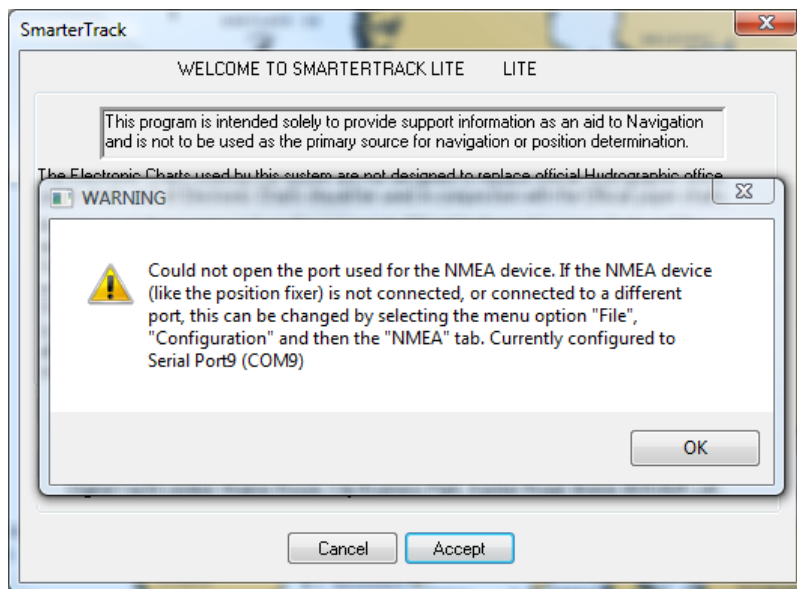
El software SmarterTrack es fácil de instalar, simplemente ejecutando el programa Setup.Exe que encontrará en la carpeta "SmarterTrack Lite" en el CD-Rom de software y drivers de Digital Yacht.

Alternativamente, usted puede descargar la última versión de SmarterTrack Lite desde la sección "Support>Software" de nuestra página web. Dentro del archivo ZIP disponible para descarga encontrará el archivo de instalación "SmarterTrackLITESetup.msi" – haga doble clic sobre el mismo para proceder a la instalación.

Una vez instalado inicie SmarterTrack Lite haciendo doble clic en el icono del escritorio que habrá sido creado durante la instalación o a través de la opción SmarterTrack Lite en el Menú de Inicio.

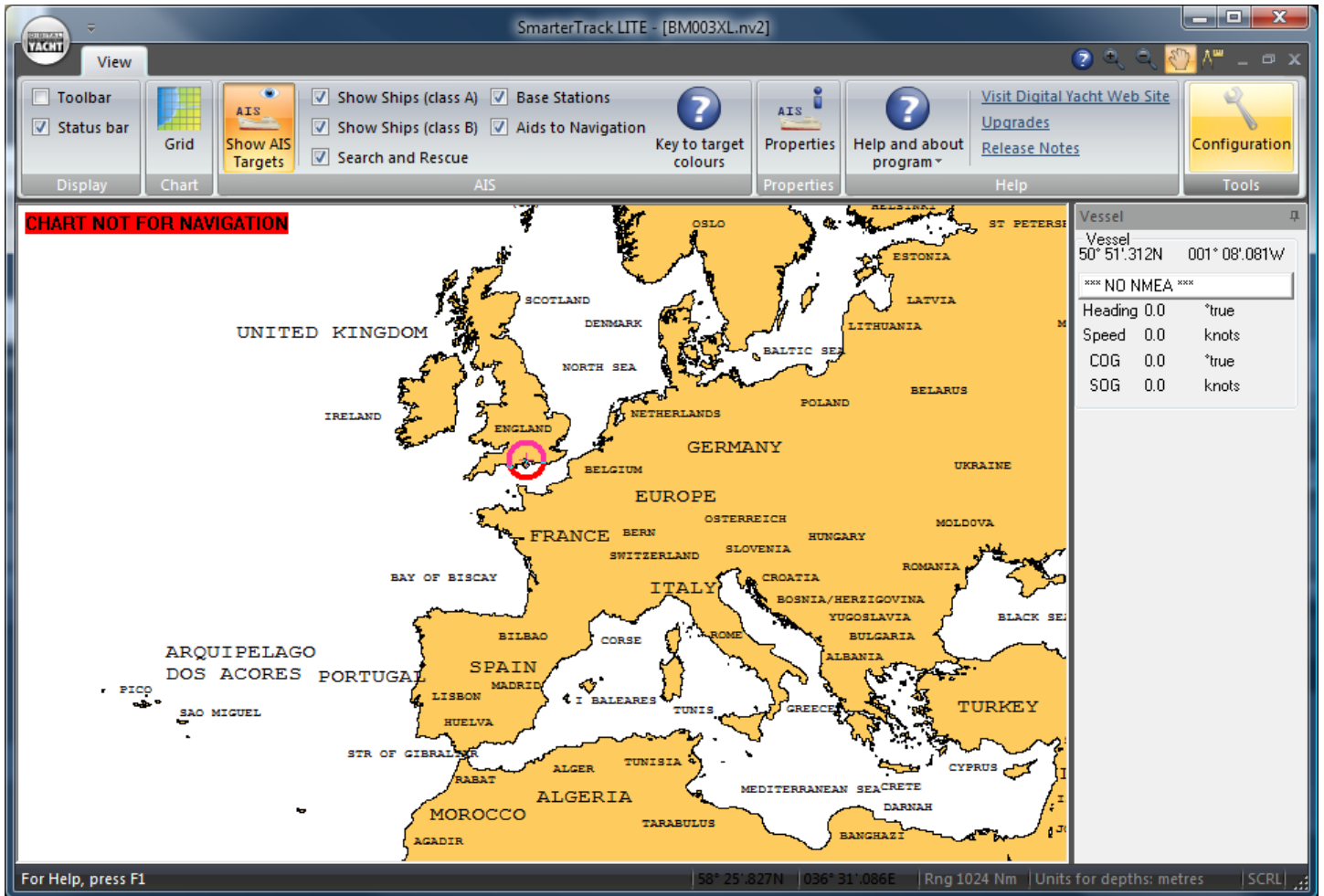
4. Configurando SmarterTrack Lite

Cuando se inicia SmarterTrack Lite por primera vez, verá la siguiente ventana con un mensaje de advertencia. Esto es para recordarle que necesita configurar conexiones de datos NMEA.



Haga clic sobre el botón "OK" y entonces lea y acepte la exención de responsabilidad de Navionics Charts haciendo clic sobre el botón "Accept".

Ahora verá una pantalla similar a la que se muestra abajo. Para configurar los datos NMEA necesita hacer clic sobre el botón "Configuration" (icono de llave inglesa) en la parte superior derecha tal y como se muestra en la siguiente captura.



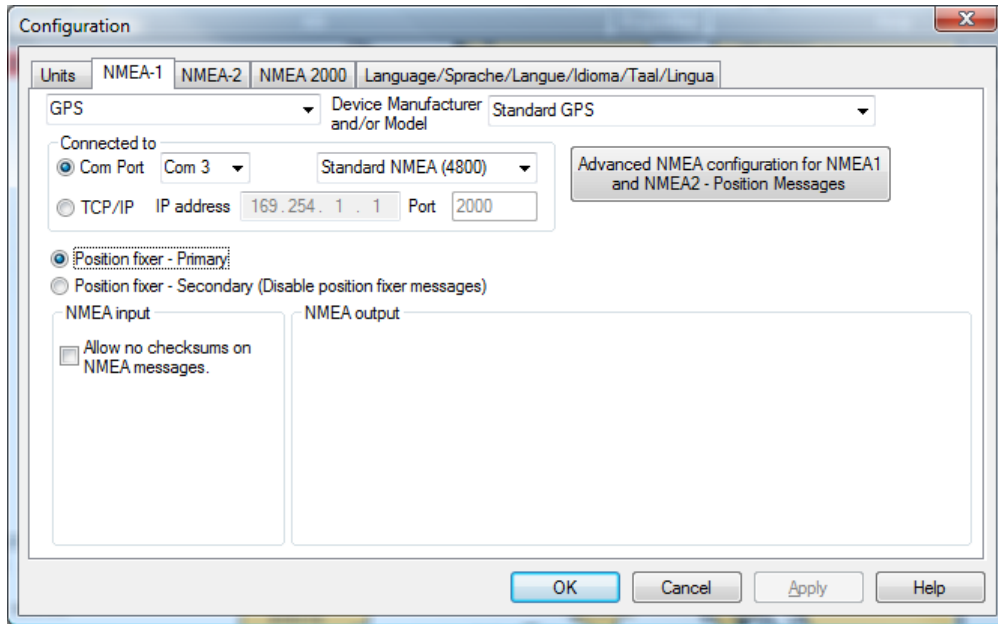
Esto abrirá la ventana “Configuration” que le permitirá ajustar todas las opciones de SmarterTrack. Nosotros nos centraremos en las pestañas NMEA-1 y NMEA-2.

Si está usando un Receptor AIS, entonces le recomendamos encarecidamente que también conecte un GPS al PC para determinar su posición de un modo preciso con respecto a los blancos AIS. Utilizar SmarterTrack Lite sin un GPS realmente no es práctico y reduce significativamente la utilidad de programa.

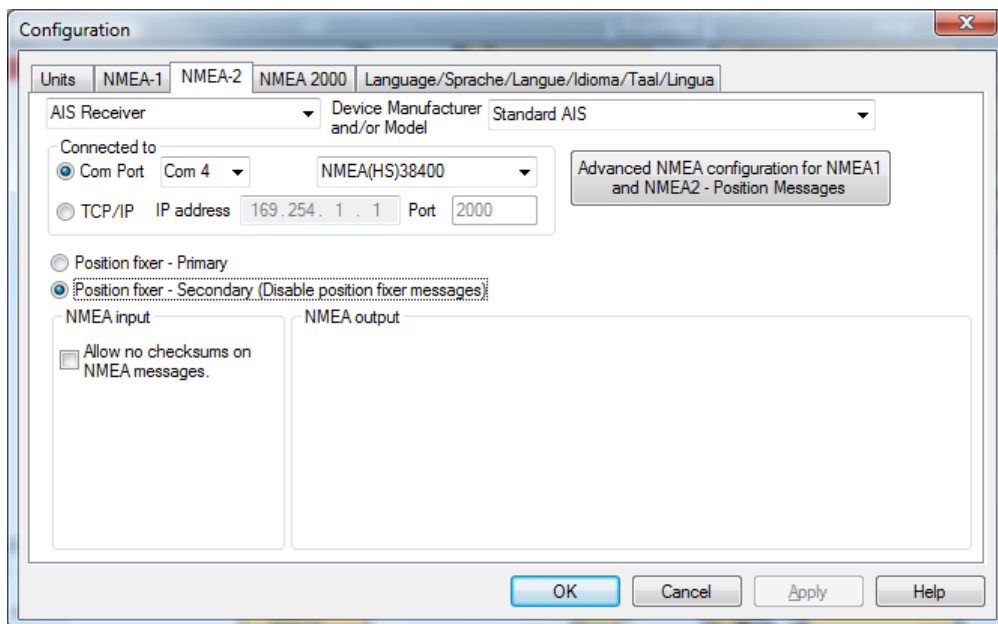
Si usted está usando un Transpondedor AIS, su posición GPS puede ser tomada del transpondedor junto con los datos AIS, asumiendo que los mensajes de salida GPS han sido activados en el transpondedor (usando el software proAIS o proAIS2).

Configuración para Receptor AIS + GPS

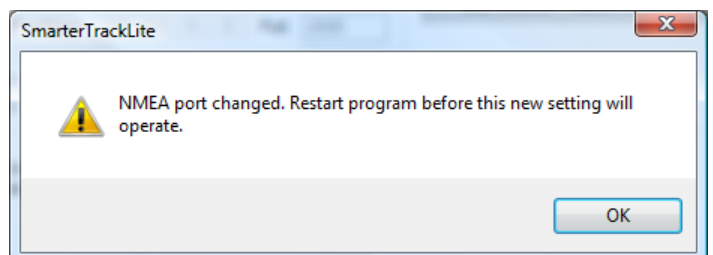
En la pestaña NMEA-1 utilice la configuración por defecto y seleccione el puerto COM relevante al que el GPS se encuentre conectado (en este ejemplo es el COM 3) y asegúrese que ha seleccionado **“Standard NMEA (4800)”**. Verifique asimismo que la opción **“Position fixer – Primary”** (Fijación de posición – Primario) también está seleccionada (activada).



Ahora haga clic sobre la pestaña NMEA-2 y de nuevo utilice la configuración por defecto y seleccione el puerto COM relevante al que el receptor AIS se encuentre conectado (en este ejemplo es COM 4) y compruebe que ha sido seleccionada la opción **“NMEA(HS) 38400”**. Verifique asimismo que **“Position fixer – Secondary (Disable position fixer messages)”** (Fijación de posición – Secundaria (Desactiva los mensajes de fijación de posición)) ha sido seleccionada (activada).



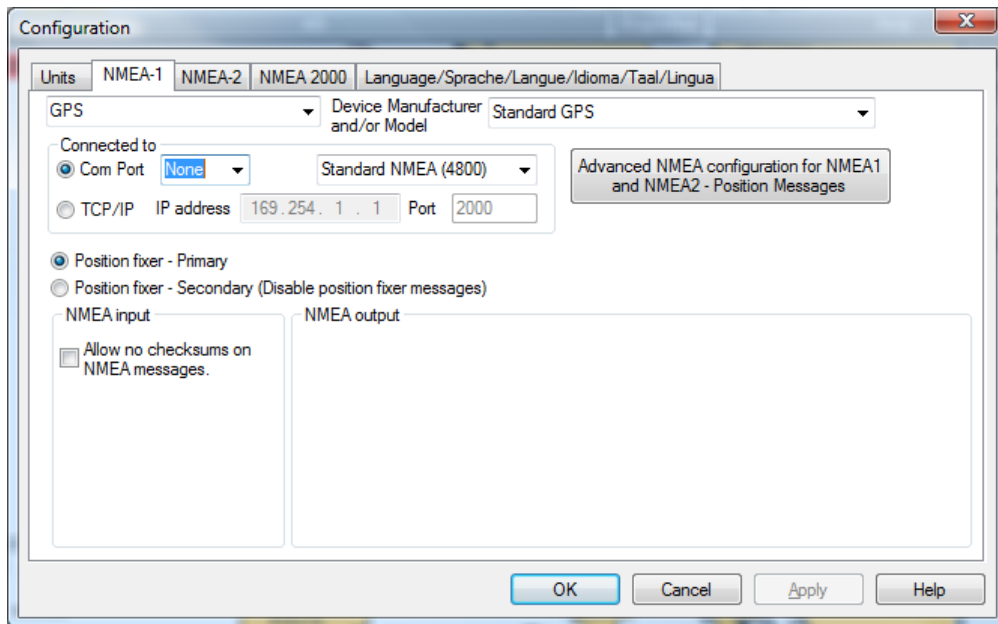
Una vez que haya configurado correctamente las pestañas NMEA-1 y NMEA-2, haga clic sobre el botón “OK” y verá la siguiente advertencia mostrada dos veces (una por cada pestaña). Simplemente haga clic sobre “OK” cada vez, entonces salga del programa e inícielo de nuevo.



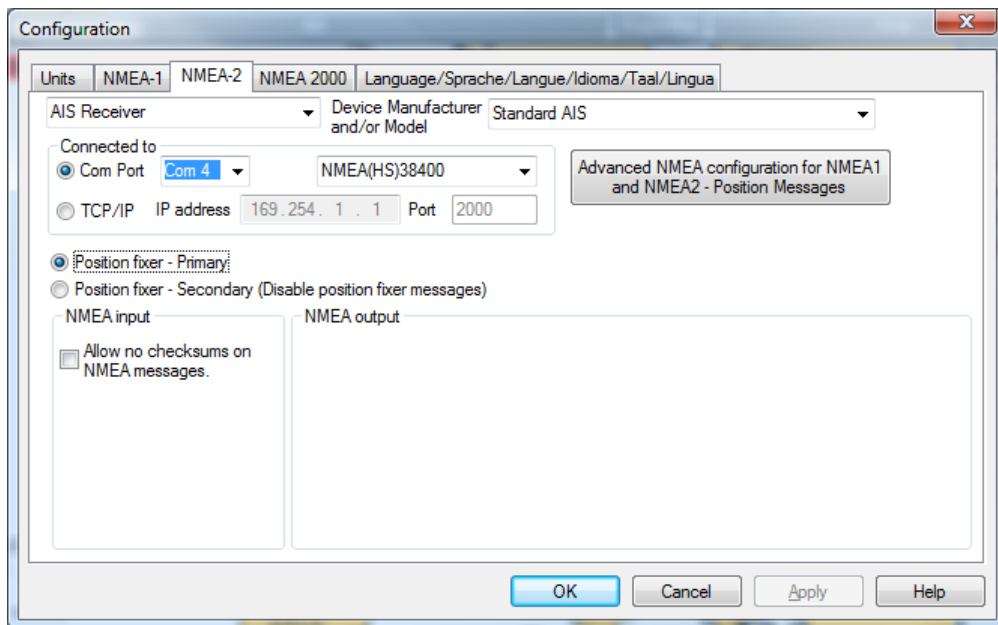
Proceda a la sección “5) Funcionamiento de SmarterTrack Lite”.

Configuración del Transpondedor AIS

En la pestaña NMEA-1 utilice la configuración por defecto y seleccione el puerto COM “None” tal y como se muestra abajo. La razón para esto, es que los datos AIS y GPS serán recibidos en el puerto COM que configuremos en la pestaña NMEA-2.

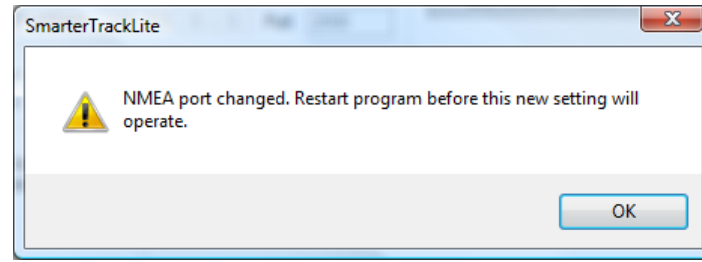


Ahora haga clic sobre la pestaña NMEA-2 y de nuevo utilice la configuración por defecto y seleccione el puerto COM relevante al que los datos AIS estén conectados (en este ejemplo es COM 4) y asegúrese que **“NMEA(HS) 38400”** ha sido seleccionado. Verifique asimismo que la opción **“Position fixer – Primary”** está seleccionada (activada).



Tenga en cuenta que no cambiaremos el dispositivo en el menú desplegable “AIS Receiver” (Receptor AIS) aunque tengamos un transpondedor AIS conectado. Esto se debe a que el programa SmarterTrack Lite no soporta el software extra controlador de transpondedor que la versión completa de SmarterTrack sí soporta – aunque sí recibirá y mostrará blancos AIS de un transpondedor AIS.

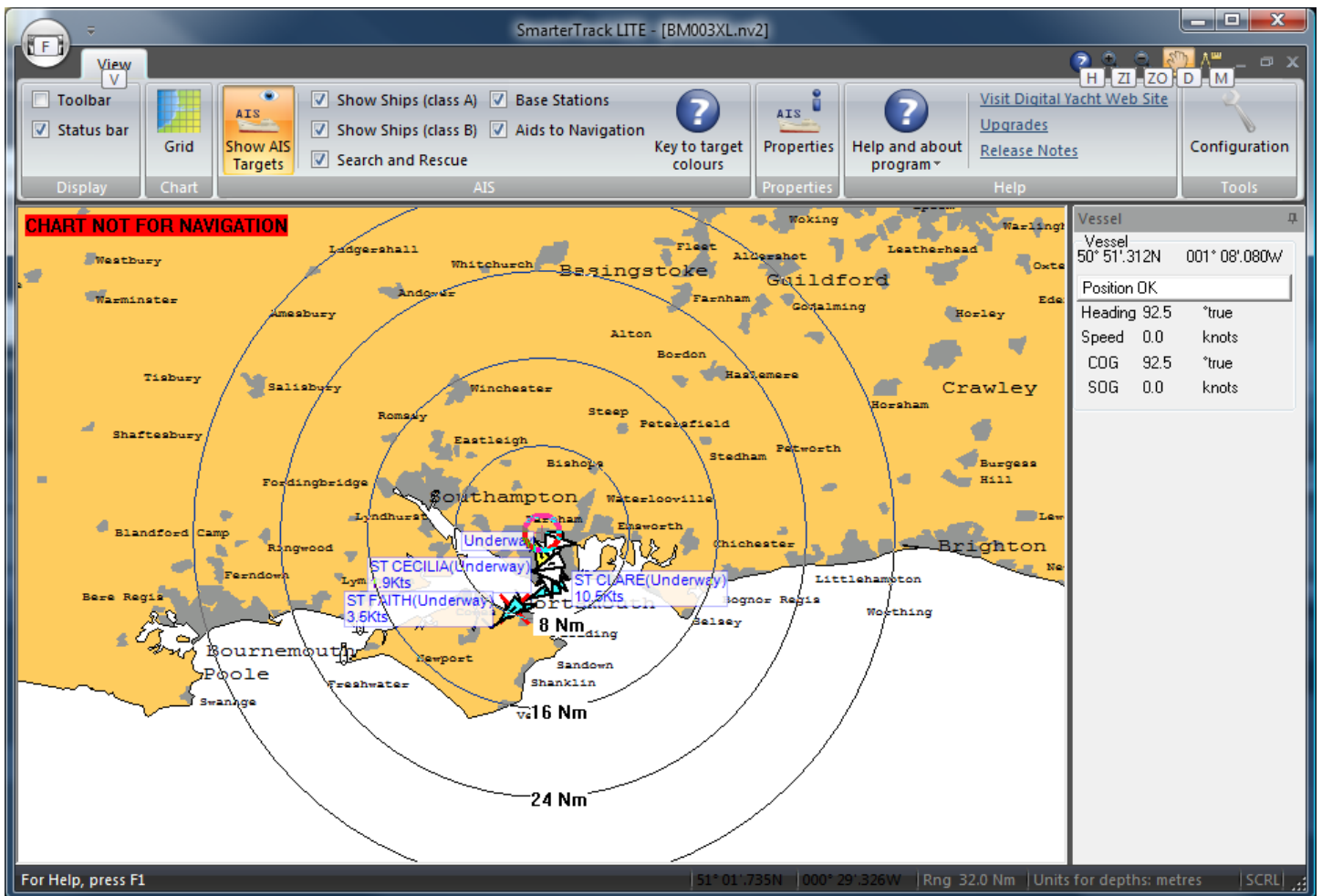
Una vez que las pestañas NMEA-1 y NMEA-2 hayan sido configuradas correctamente, haga clic sobre el botón “OK” y verá el siguiente mensaje de advertencia dos veces (una vez por cada pestaña). Simplemente haga clic sobre “OK” cada vez y a continuación salga del programa e inícielo otra vez.



NOTA IMPORTANTE – No seleccione el mismo número de Puerto COM en las Pestañas NMEA-1 y NMEA-2 ya que esto causará problemas con la lectura de datos y el programa no funcionará correctamente.

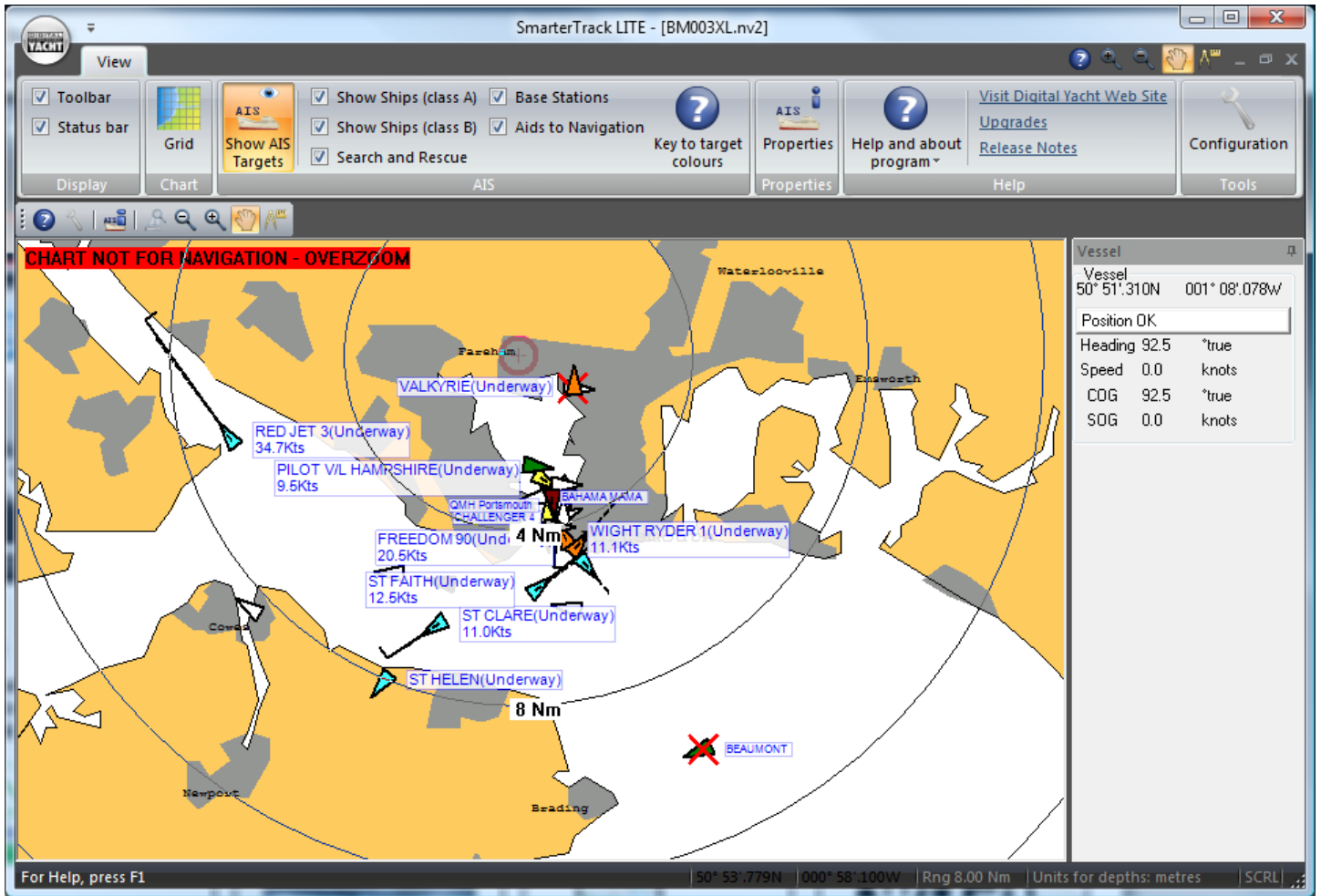
5. Usando SmarterTrack Lite

Una vez que los datos NMEA hayan sido configurados en SmarterTrack Lite, usted debería ser capaz de ver la posición de su barco y de cualquier blanco AIS mostrado en el mapa del mundo.

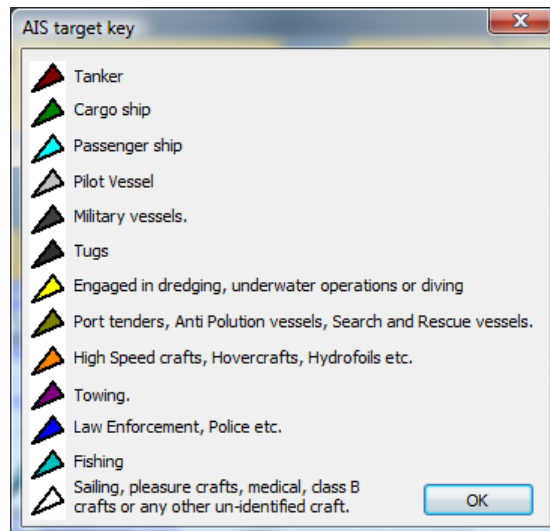


Su embarcación será mostrada en el centro de la pantalla con una serie de anillos de distancia a su alrededor. Para panear utilice las teclas de flechas del teclado o haga doble clic sobre el chart. También tiene la opción de seleccionar el modo “Click and Drag” (hacer clic y arrastrar) y entonces hacer clic y arrastrar con el ratón para mover el chart.

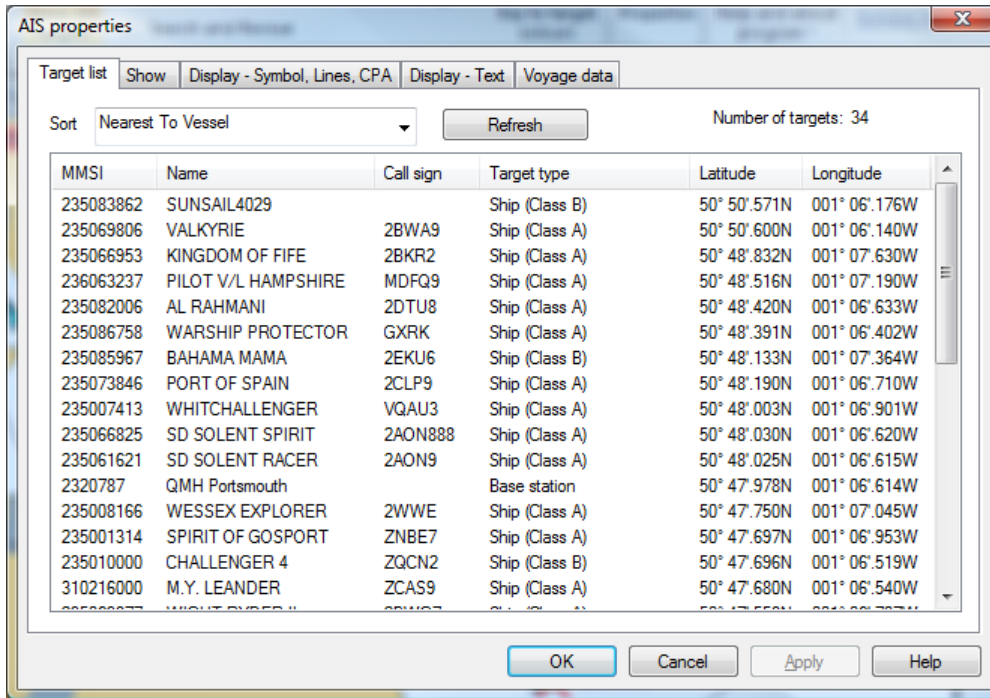
Aumente o disminuya (Zoom In/Out) usando las teclas RePág / AvPág, rotando la rueda del ratón o haciendo clic en los iconos “Zoom In/Out” de la barra de herramientas.



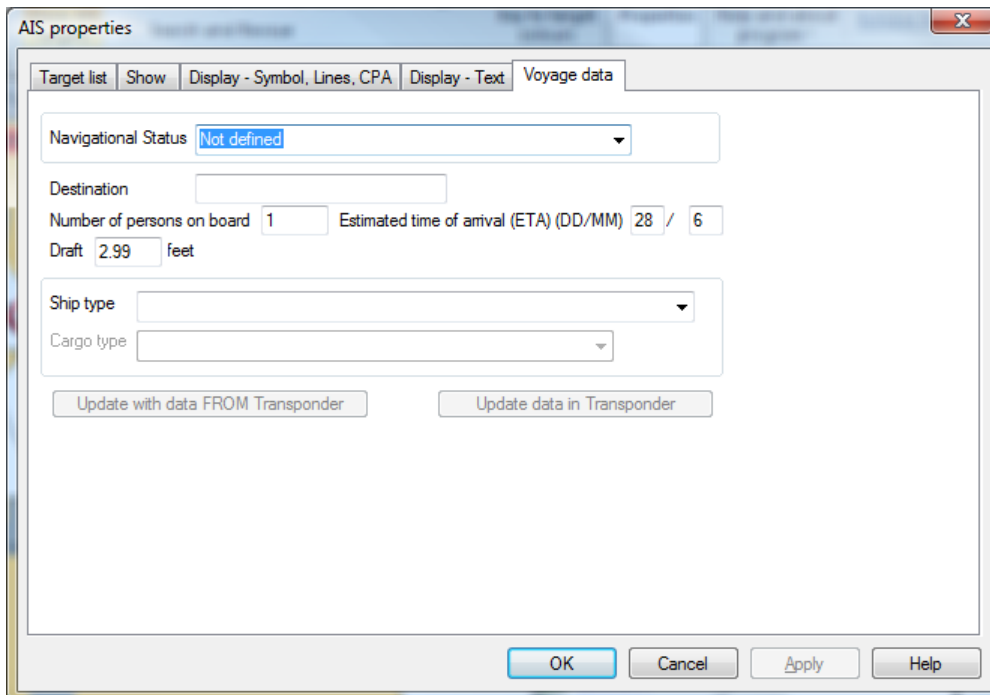
Los blancos AIS se muestran en el chart en diferentes colores, dependiendo del tipo de embarcación. Una clave para dichos colores se muestra a continuación.



Si usted desea ver una lista de los blancos AIS en su área, haga clic sobre el botón "AIS Properties" (Propiedades AIS) y verá la siguiente ventana.



Si usted está usando SmarterTrack Lite con un transpondedor de Clase A y un "Pilot Plug", puede usar este último para configurar los datos de travesía de Clase A ("Class A Voyage data"), haciendo clic sobre la pestaña "Voyage Data" en la ventana de propiedades AIS abajo mostrada. Esto muestra la siguiente página.



Simplemente lea los datos actualmente configurados en el transpondedor de Clase A haciendo clic sobre el botón "Update with data FROM transponder" (Actualizar con datos DEL transpondedor), modifique los datos de travesía como se requiera y envíelos al transpondedor de Clase A haciendo clic sobre el botón "Update data in Transponder" (Actualizar datos en transpondedor).

Esta guía de inicio rápido cubre las funciones principales de SmarterTrack Lite. Para más información sobre cómo usar este software, por favor acuda al menú de Ayuda del programa (Help).